



全館禁煙から敷地内禁煙へ

4月1日より三菱京都病院全敷地内を禁煙といたしました。

当院は医療に携わる機関として「人の生命と健康を最も尊重する立場」にあります。

そこで喫煙による健康への影響を考慮し、現在まで当院では全館禁煙を実施し、ご愛煙者の方々には、建物外の一部を喫煙場所として提供していましたが、この度、医療機関としての更なる向上と役割を再確認し、4月1日より三菱京都病院全敷地内を禁煙といたしました。

タバコにはダイオキシンなどの発がん物質を含め、ニコチン・一酸化炭素など2000種類以上の有害物質がその煙に含まれています。喫煙者だけでなく、周囲の方にも影響を及ぼすことは避けられません。

喫煙はがんや心疾患などの危険因子であり、死亡率も高くなります。常習喫煙者の方々のご自身の身体の

動きに、どのような変化が起きているのか気付くことはまずないと言われていますが、吸収されたニコチン等の影響で、直ちに脈拍増加や血圧上昇が生じ、心筋の収縮や身体各部位の末梢血管収縮などが起こります。妊婦の場合、低体重出生児で出産となる割合が高くなり、育児中は授乳時の乳汁成分に影響するなど授乳期間も短くなります。また、あまり知られていないようですが、喫煙年数と歯周病の重症度は比例し、歯肉の健康にも影響します。

皆様の健康を願い、また一人でも喫煙者が減ることを願って、当院敷地内を禁煙にいたしました。ご理解いただくと共に、ご協力をよろしくお願いいたします。

ACCESS



交通機関

市バス

- 73系統(京都駅～洛西バスターミナル) 上桂前田町下車徒歩3分
- 69系統(みぶ～桂駅東口) 上桂西居町下車徒歩10分

阪急電車

- 京都線「桂駅」下車北へ徒歩15分 タクシーで約5分

京阪京都交通バス

- 27・21系統(桂坂中央～京都駅前) 上桂前田町下車徒歩3分
- 亀岡・園部方面から27・21系統への乗り継ぎは1・2系統 国道中山(下車)乗り換え

車

- 京都方面からは西大橋から信号4つ目左折50m左折
- 亀岡方面からは阪急のガードを越え次の信号右折50m左折

◎面会時間は13:00～20:00です。*日曜・祝日も同じ時間です。



救急告示病院 人間ドック・検診施設機能評価認定施設
日本医療機能評価機構認定病院 厚生労働省指定臨床研修病院

〒615-8087 京都市西京区桂御所町1番地 TEL 075-381-2111 FAX 075-392-7952



予約専用
ダイヤル

075-381-7811 <http://www.mitsubishi-hp.jp>

MITSUBISHI KYOTO HOSPITAL

HIMAWARI

コミュニケーション誌 ひまわり



Vol.9 | 2007 SUMMER

- 第2期工事終了
さらに快適な病院をめざして
院長 吉田 章
- 診療科のご案内
「乳腺外科」
- 入院患者様満足度調査報告
- 元気な食事「とうがらし」
最近の話題「お茶について」
- NEWS 掲示板
「全館禁煙から敷地内禁煙へ」



三菱京都病院

第2期工事終了

さらに快適な病院をめざして

ご挨拶

工事期間中は皆さまには大変ご迷惑をおかけしておりましたが、足掛け4年の新病院建築工事がほぼ終わりました。おかげさまで2005年8月に第一期工事が終了し、新しい建物で外来診療を開始しています。病棟は一部が移転しておりましたが、2007年2月に第二期工事も終わり、病棟(主に個室部分)すべての移転が完了しました。個室は全部で56室となり、患者さまの個室希望のご要望にお応えできるようになりました。また、より快適な入院生活を送っていただけるよう願って個室にはトイレはもちろんシャワーも完備しました。



人間ドックセンターラウンジ

人間ドックセンター、内視鏡センター、腎・透析センターも新しい設備で開始しました。以前よりかなりゆったりとしたスペースをとりましたので、快適に過ごしていただけるかと存じます。



胃・透析センター

新しい診療部門として心臓リハビリテーションが4月から稼動するようになりました。京都

では本格的な心臓リハビリテーションの施設はまだ少ないのですが、心筋梗塞や心臓手術後のリハビリテーションをより安心して受けていただける施設と人員を用意しました。元の生活に早く復帰していただくためのお手伝いができることと存じます。

新生児集中治療室(NICU)も6床で開設しました。重症新生児の治療を行うために必要で十分な広さのスペースで、換気・環境を配慮した清潔なNICUを分娩室のとなりに配置しました。小児科医と看護師のスタッフ数が整えば本格的に稼動します。

通院治療室もリクライニングの椅子を加えて4床から10床に拡張しました。

最後に喫茶・食堂棟が残りましたが、5月より最後の工事が始まり、ホスピタルストリートの西側に9月末に完成の予定です。これらの新しい設備が整ったことにより、患者様満足度調査のポイントもかなりアップしています。職員の更なるスキルアップで、皆様にとってより良い病院となるよう努力していきます。



三菱京都病院

院長 吉田 章



診療科のご案内

乳腺外科

外科・乳腺外科
部長 新蔵 信彦



プロフィール

専門 消化器外科、乳腺外科

自己紹介 1985年京都大学卒業
京都大学心臓血管外科、第二外科入局
京都大学医学部大学院修了
医学博士 ハーバード大学医学部留学
日本外科学会認定医
マンモグラフィー読影認定医
京都大学医学部臨床教授

医師 宮川 綾



プロフィール

専門 総合画像診断

自己紹介 2002年大阪市立大学医学部卒業
検診マンモグラフィー読影認定医
PET核医学認定医
放射線科認定医
日本放射線学会所属
日本IVR学会所属
乳癌検診学会所属
日本乳がん学会所属

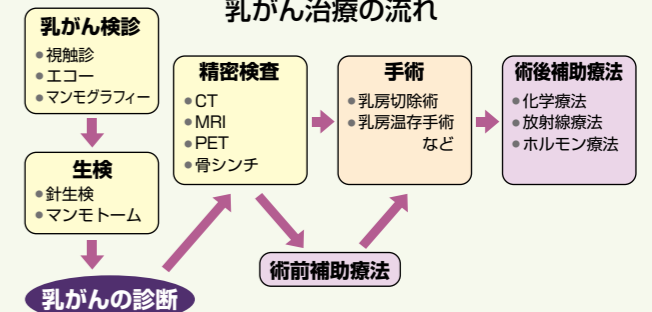
はじめに

近年、日本でも乳がんの発症が急速に増加し、日本人女性の約30人に1人が一生の間に乳がん罹患するといわれています。当院でも2003年から乳腺外科を開設しており、外科医、放射線科医、腫瘍内科医、看護師、臨床心理士、薬剤師、理学療法士などがチームとなって乳がんの検診や精密検査、および治療に取り組んでいます。

乳がん検診

乳がんは現在ではまだ予防が難しいため、視触診に超音波とマンモグラフィの検査を加えた検診による早期発見が大切です。以下のような症状のある方はもちろん、症状のない方も乳がん検診をおすすめします。

乳がん治療の流れ



- 乳房にしこりのある方
- 乳房に痛みや違和感を覚える方
- 乳頭から分泌物(特に血性の分泌物)を認める方
- 乳房の皮膚の凹みに最近気づいた方
- 乳頭の形が最近変形してきた方

当院では当日に検診結果をお伝えすることができます。なお生理前は女性ホルモンの影響を受けて乳腺が最も張る時期です。乳腺の痛みを最も感じやすい時期ですので、この時期を避けて受診することをおすすめします。

<マンモグラフィー>

乳房専用のX線装置による検査です。

乳がんの特徴的な腫瘍を写し出すことができるほか、しこりとして触れない早期乳がんでも石灰化像として見つかることがあります。X線装置ですので、放射線被曝を心配されるかもしれませんが、1回の検査の被曝量は人間が1年間に自然から受ける放射線量の1/40ですので身体への悪影響はほとんどありません。



<超音波検査(エコー)>

乳腺にゼリーをぬって機械をあてて乳腺全体を検査します。乳腺を圧迫しないので痛みを伴いませんし、原



理がおなかの中にある赤ちゃんを見るのと同じ装置ですので、被爆がありません。乳腺の

発達した若い方や妊娠・授乳中の方でも安心して受けていただける検査です。

<女性スタッフによる乳がん検診>

初診の方でも安心して受診していただけるよう、当院では検査のほとんどを女性技師が行っております。また毎週月曜日の午前には女性医師による外来を開いておりますので、女性スタッフによる乳がん検診をご希望の方は予約時にお申し出ください。



精密検査

<針生検>

マンモグラフィーやエコー検査で乳がんが疑われるようなしこりが見つかった場合、針でその部分から組織をとり、がん細胞がないかどうかを顕微鏡で調べます。

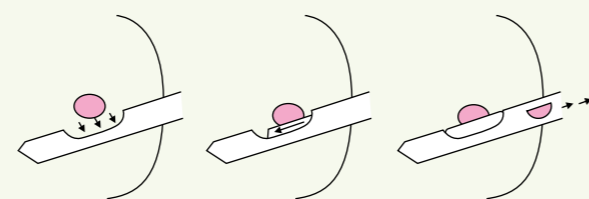
<マンモトーム>

しこりをつくらぬ小さい病変や石灰化で見つかった病変はどうしたらよいのでしょうか？当院では2005年からマンモトームという装置を導入して乳がんの早期発見に役立てています。



5mm程の切開で組織を採取することができるようになったため、従来のような切開生検を行う必要がほとんどなくなりました。

マンモトームの流れ



穿刺針を局麻下に病変部へ挿入 カッターで切除 組織を取り出す

<その他の検査>

不幸にして乳がんが見つかった場合は、どのような治療が望ましいかを定めるために乳がんのひろがりや転移について調べる必要があります。CT検査・MRI検査・PET(ペット)・骨シンチグラフィ(骨への転移がよくわかる検査)など最新鋭の診断装置で正確な診断を行います。



PET検査

手術

従来は胸筋温存乳房切除術などがんの周囲を大きく切除することで乳がんを治そうとする考え方が一般的でしたが、現在では術前術後の化学療法、ホルモン療法、それに放射線療法を組み合わせることによって乳房温存手術を行う方が増えています。ただし腫瘍の大きさ、乳管内の広がり、病変の数、術後の放射線治療が可能であるかといった制約がありますので、主治医とよく相談して術式を決めていただくことになります。また大きな腫瘍の方でもまず化学療法を行ってみて腫瘍が小さくなれば乳房温存手術が可能になる場合もあります。更に最近ではセンチネルリンパ節生検といって乳腺に一番近いリンパ節だけを試験的に切除し、転移がなければ腋の下のリンパ節の切除を省略する方法が広がりつつあります。

手術は全身麻酔で行い、2時間ほどで終わります。通常の場合、手術の前日に入院して頂き、3-4日で退院が可能です。

補助療法

乳がんの場合、手術だけでは後に再発してることがあります。ごく早期のがんを除いて化学療法、ホルモン療法、放射線療法など一人お一人に最適と思われる治療を行っていきます。

<外来化学療法>

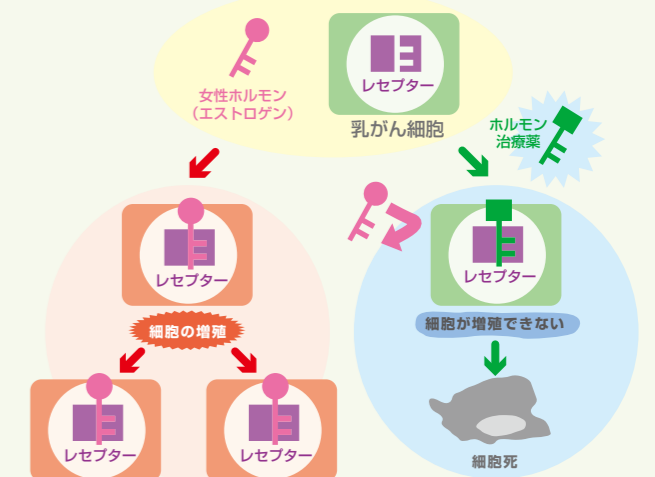
現在、乳がんの化学療法は点滴による治療が標準治療といわれています。しかしそのたびに入退院を繰り返さなければならないとしたら生活の質が落ちてしまいます。当院では専属の看護師を配置した外来化学療法室で治療を続けていただき、普通どおり日常生活を送って頂けるように配慮しております。

<ホルモン療法>

ホルモン療法が効く乳がんの場合、女性ホルモンが

乳がん細胞に働かないようにする治療を5年ほど続けることをお勧めしています。閉経前の方と、閉経後の方で使う薬が異なりますので詳しくは主治医とご相談ください。

ホルモン療法の原理



<放射線療法>

乳房温存手術を受けた方は乳房内再発を予防するために放射線療法が必要です。当院では乳房の形や手術範囲にあった正確な治療線量を照射するため、精密な3次元治療計画装置を使用しています。通常、1回の放射線治療は10分ほどで終わりますが、5週間ほど通院していただく必要があります。平日の午前あるいは午後に患者さんのご都合にあわせて予約をお取りします。

終わりに

乳がんはその診断や治療法が刻々と進歩している疾患のひとつです。当院は乳がん検診から治療、そして精神的なサポートまで最新の情報に基づいた世界の標準治療と呼ばれる医療を皆さまに提供してまいりますので、これからもよろしくお願いたします。



入院患者様満足度調査結果報告

調査の概要

1. 調査目的

今後のより良い病院経営戦略を検討・立案する際の基礎資料を得るため、入院患者の実態や当病院への評価・満足度を把握し、その問題点の改善や満足度の向上に役立てることを目的として実施した。

2. 調査設計

- ・調査対象: 当病院の入院患者さま
- ・調査内容: 対象者の属性、当院の選択理由、個別満足度、総合評価点、紹介・推薦意向、自由意見
- ・調査方法: 入院オリエンテーション時にアンケート用紙を手渡し配布し、院内設置の回収箱及び郵送返送の併用方式で回収した。
- ・調査時期: 平成19年1月5日～2月28日の間にアンケート票を配布。
- ・サンプル: 配布数(準備枚数)……346件 有効回収数……143件 有効回収率……41.3%

調査結果の分析

当院の選択理由をお聞きしたところ、「医療施設や設備が良いから」と「良い医師がいるから」の2項目が、他項目に比べ、特に高かった(各60.9%、60.1%)。

調査病院平均と比べ、「医療施設や設備が良いから」と「良い医師がいるから」が非常に高い(各+18.5%、+18.0%)。逆に調査病院平均と比べ、「救急受け入れで」(-13.1%)、「他の医療機関からの紹介で」、「すぐ入院できるから」(各-7.2%)、「交通の便が良いから」(-5.8%)が低い。

接遇面満足度

「接遇面全般について」は「非常に満足」の割合が38.9%、「満足」が51.9%で、全体の90.8%が「満足」と感じている。「不満」と感じている方はなかった。インデックスは82.4で、調査病院平均と比べ、5.4ポイント高い。前回調査からは、2.0ポイントのアップ。

項目別には、「医師の言葉使いや態度」で、「非常に満足」が62.1%を占め、インデックスは88.8点と、満足度が非常に高い。「看護師の言葉使いや態度」(86.8)、「検査・放射線技師の言葉使いや態度」(86.5)、「事務職員の言葉使いや態度」(83.0)でも、「非常に満足」の割合が高く、満足度が高い。

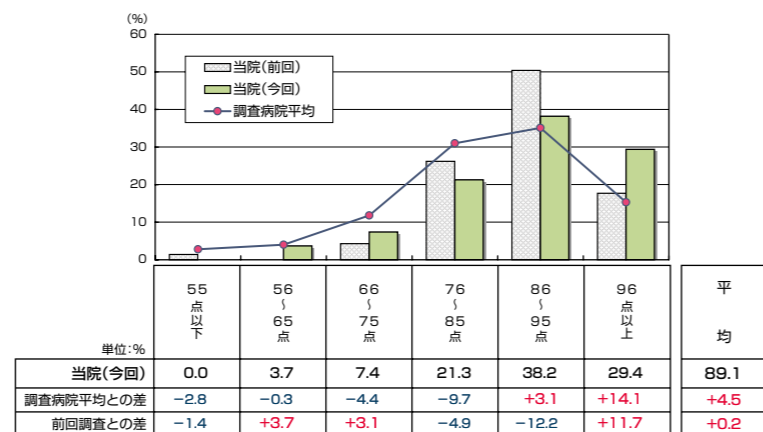
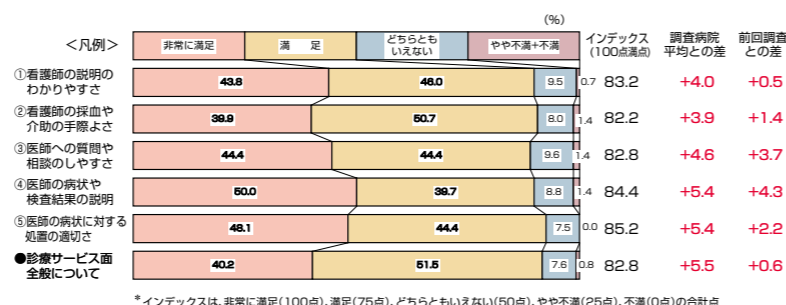
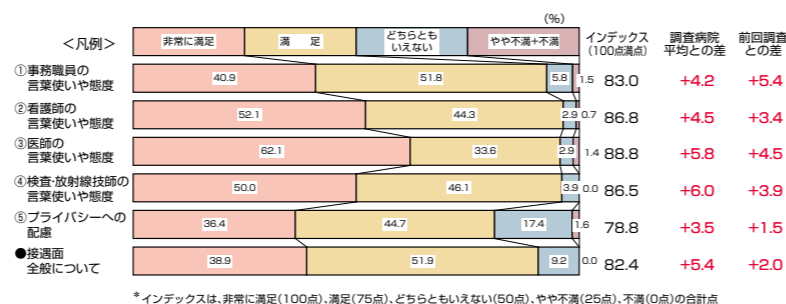
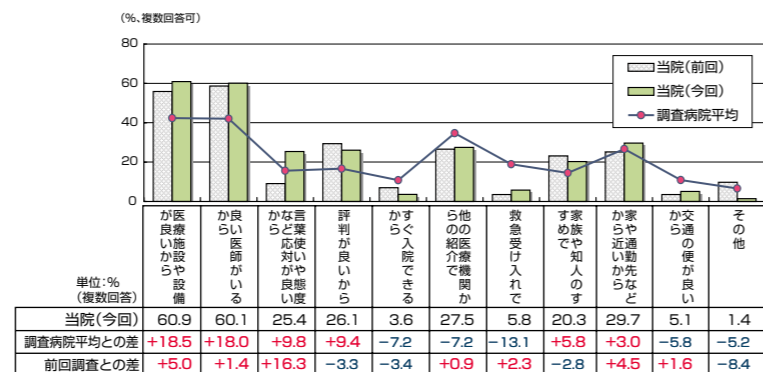
診療サービス面満足度

「診療サービス面全般について」は「非常に満足」の割合が40.2%、「満足」が51.5%で、全体の91.7%が「満足」と感じている。「不満」と感じている人の割合は0.8%と、ほとんど見られない。インデックスは82.8点で、調査病院平均と比べ、5.5ポイント高い。前回調査からは、0.6ポイントのアップ。

項目別には、医師項目での「非常に満足」が約半数を占め、インデックスは85点前後と、満足度が非常に高い。看護師項目も「非常に満足」が40%前後を占め、インデックスは82点以上と満足度が高い。

総合評価点(100点満点での回答値)

100点満点で当院の総合評価をお聞きしたところ、その平均は89.1点で、調査病院平均と比べ、4.5ポイント高かった。平均点は、前回調査とほぼ同様であった(+0.2)「86～95点」と答えた人の割合が38.2%で最も高く、次いで「96点以上」が29.4%、「76～85点」が21.3%。「96点以上」の割合は、調査病院平均に比べ非常に高く(+14.1%)、前回調査からも増加(+11.7%)。



元気な食事

食品についての情報を分かりやすく紹介します。

栄養管理科

旬の食材 「とうがらし」

伏見とうがらしのじゃこ煮



【材料2人分】

- 伏見とうがらし 150g
- ちりめんじゃこ 20g
- だし汁 40cc
- 砂糖 5g
- みりん 5cc
- 薄口醤油 10cc
- 酒 10cc
- サラダ油 5g

【作り方】

- (1) 鍋にサラダ油を熱し伏見とうがらしを強火で炒める。
- (2) 焼き色が付いたら弱火にし、調味料とだし汁を加える。
- (3) ちりめんじゃこを加え10分ほど煮る。

【1人分】

エネルギー 77Kcal たんぱく質5.0g 塩分1.4g



管理栄養士 天形 一騎

調理のポイント

加熱する前に竹串などで数ヶ所穴をあけましょう。加熱中に中の空気が膨張し破裂するのを防ぐことが出来ます。また短時間で加熱し、手早く調理することで、色、香り、栄養を低下させることなく美味しくいただけます。

とうがらし

とうがらしと聞くと香辛料を想像しがちですが、付け合わせなどでおなじみのししとうや、「京の伝統野菜」として認められている伏見とうがらし、万願寺とうがらし等野菜として食べるとうがらしにも多くの種類があります。とうがらしの旬は6～9月で、ビタミンCを豊富に含み、免疫機能を高め疲労を回復させる効果があるので夏バテ

対策にはぴったりです。カロテン(カロチン)も多く含まれ、細胞の老化を防ぎ、美肌効果があるといわれています。繊維も豊富で便秘改善にも役立つなど、色々な効果が期待できます。今からが旬のとうがらし。食卓にいかがですか。

TOPICS 最近の話題

お茶について

最近では健康ブームによって様々な種類のお茶が見られるようになってきました。緑茶、ウーロン茶、紅茶などが代表的なものです。これらのお茶は味や色、香りはいろいろでもみんな同じ木から出来ていることをご存知でしたか？お茶の種類は製法によって決められます。

■緑茶

最初に加熱することによって発酵が進まないようにした不発酵茶。

■紅茶

発酵を最後まで進めた発酵茶。

■ウーロン茶

少しだけ発酵させて茶葉の色が赤と緑が混じったときに加熱した半発酵茶。

■栄養価

カテキン、フラボノイド、アミノ酸、カフェインなどたくさんの成分が含まれており、こうした成分の働きで老化抑制作用、発ガン抑制作用、ストレス解消、疲労回復などの効果が知られています。

これから暑くなるにつれジュースなどを飲む機会が増えると思いますが、身近にあるお茶をみなおしてみませんか？